

Předmostí Štefánikova mostu

V Lidových novinách vyšel před časem článek o návrhu Evy Jiříčné na řešení velmi obtížné úlohy, která se opakovaně vrací od padesátých let minulého století – ukončení Revoluční třídy u Švermova mostu. Následovala podrobnější výstava projektové dokumentace. Jde o jednu z nejobtížnějších úloh, která v Praze čeká na řešení. Dosavadní výsledky soutěží byly do té míry nepřesvědčivé, že naštěstí k realizaci nedošlo.



Současný stav – pohled z letenského svahu

Obtížnost této úlohy spočívá v nezbytnosti zachovat skupinu historických staveb pod vodárenskou věží a současně vyhovět požadavku měřítka pražských nábřeží a především předmostí, kde je očekávána určitá monumentalita. Současný stav je neúnosný – výrazná městská třída – Revoluční – je ukončena nesourodým seskupením staveb různého měřítka, obnažené štítové zdi činžovního domu na konci Revoluční (č. p. 1502) připomínají nedokončená torza z předměstí. Zachování domu čp. 1502 na konci zástavby Revoluční je proto sporné – předmostí významné městské třídy má na přiměřenou urbanitu nárok. Dochází tu ke konfrontaci paláce Merkur z 30. let, ukončujícím moderní zástavbu staroměstské strany Revoluční, s torzem řady domů z 19. století, které tu zbylo po demolici Libušiných lázní. Novostavba tu je jistě legitimním řešením.

Regulace nábřeží z 20. let minulého století předpokládala vytvoření identického objektu na obou stranách Revoluční třídy. Symetrie by přinesla na předmostí určitý řád, ale umožnila by pouhé přiřazení věže k novému objektu bez kompoziční provázanosti – degradovala by dominantní kvalitu, patřící k její identitě, která se mimochodem ani v kontextu s domem č. 1502 plně neuplatňuje.

Historické soubory v panoramatu pražských nábřeží jsou ve všech případech významným přínosem, jsou ozdobou vltavských břehů. Ve třech případech je jejich výraznou sjednocující dominantou masivní hranol renesanční vodárenské věže, ukončený střechou vrcholící hrotem, potvrzujícím jejich statut dominant.

Skupina u Mánesa na Masarykově nábřeží (viz obr. na další straně) je zajímavá kompozičně zdařilým spojením renesanční věže s funkcionalistickou budovou. Nová horizontála upevňuje dominantní vertikálu věže na vodní hladině a zprostředkovává jedinečným způsobem spojení nábřežní zástavby s řekou. Historická dominanta věže je tu zachována i se svými prostorovými nároky.



Renesanční vodárenská věž u Mánesa

Skupina u Mánesa na Masarykově nábřeží je zajímavá kompozičně zdařilým spojením renesanční věže s funkcionalistickou budovou. Nová horizontála upevňuje dominantní vertikálu věže na vodní hladině a zprostředkovává jedinečným způsobem spojení nábřežní zástavby s řekou. Historická dominanta věže je tu zachována i se svými prostorovými nároky.

Staroměstská vodárna u Staroměstských mlýnů u Karlova mostu ovládá přilehlé historické stavby mlýnů v předmostí Karlova mostu a sjednocuje různorodou zástavbu do jednoho celku.



Staroměstská vodárenská věž

Na levém smíchovském břehu je na ostrov vysunutá Malostranská Petržilkovská vodárenská věž u Jiráskova mostu. Její izolované postavení na mostě pod nábrežní zdí jí pomáhá ovládat řadu domů na nábreží - jehlanová střecha věže je převyšuje, uplatňuje se i masivní hmotnost zdiva.



Ve všech těchto případech je harmonický vztah s okolní zástavbou dán dominantním postavením věže, které vertikála zakončená vzhůru směřujícím zastřešením vyžaduje. Zachování prostorových vztahů, které k památce náleží, jsou nezbytným předpokladem její kvalitní rekonstrukce.

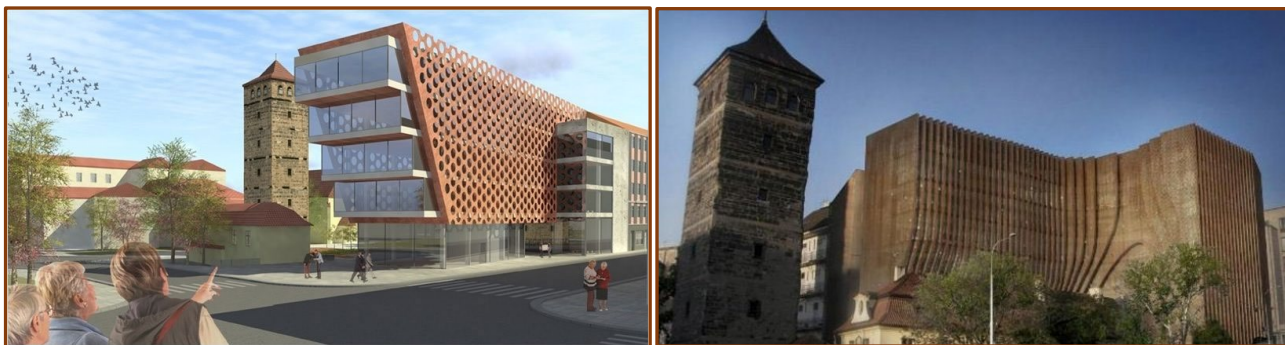
Architektka Jiříčná představila své řešení předmostí novostavbou na konci Revoluční. Drobný obrázek v Lidovkách (níže vlevo) představoval ve srovnání s předchozími návrhy jiných autorů výrazný posun ke zklidnění heterogenní skupiny navázáním na architekturu protilehlého paláce Merkur.



Podrobnější dokumentace z výstavy návrhu (obr. vpravo), ale vzbuzuje některé závažné pochybnosti. Především je to postavení věže v nové skupině – ztrácí své přirozené dominantní postavení. Hmota nového objektu v těsném sousedství nástavbou převyšuje jehlanovou střechu věže a tím degraduje její dominantní tvar, láme jeho sílu ovládat své okolí. Z dominanty (vodárenské věže) se stává nahodile, nešťastně připojený objekt. Dalším problémem je skleněná, poněkud rachitická věžička na rohu novostavby v Revoluční, která trčí nad celou skupinou. Věžičky na nárožních domech v historickém městě akcentovaly nároží, křížení ulic, ukončovaly řadu domů. Tady se vížka dostává do jiného, ambicióznějšího postavení, kde ale nemá co dělat. Místo žádoucího spojení obou stran zástavby předmostí – paláce Merkur a novostavby – v jakousi sponu, umožňující vytvořit na předmostí ucelenou kompozici, rozděluje je a vytváří mezi nimi malicherný zmatek.

Souznění obou objektů přidružených vzájemně podle osy mostu ruší i jejich různé měřítko dané odlišnou výškou pater a parteru. Blízkost architektury novostavby a paláce Merkur je zde přínosem – nabízí zvládnutí heterogenity celé širší skupiny, v panoramatu nábřeží je jistě žádoucí. Různost měřítek spřízněných staveb sdružených podle osy komunikace přesvědčivost „spony“ poškozují. Nižší výška pater novostavby je zřejmě výsledkem snahy o větší lukrativnost investice – výjimečná poloha by měla ale ospravedlnit více velkorysosti. Malé rozdíly vždy působí nepříznivě – současně znějící tóny vzdálené vzájemně o půltón nepůsobí libozvučně.

Pokud by se podařilo tyto nedostatky zvládnout, má návrh architektky Jiříčné, na rozdíl od těch předchozích, pocházejících od jiných autorů, předpoklad úlohu zvládnout. Klíčem k řešení se zdá být potlačení individuality nového objektu ve prospěch spojení obou stran Revoluční v jeden kompoziční celek zachovávající odpovídající dominantní postavení vodárenské věže.



Jiné návrhy náhrady domu č. p. 1502 v Revoluční ul.

V Praze, 24. 1. 2016

Za ASORKD:
Ing. arch. Marie Švábová
vicepresidentka asociace

Vyobrazení návrhů je převzato z dokumentace zveřejněné na výstavě.