



ASORKD

## ASOCIACE SDRUŽENÍ PRO OCHRANU A ROZVOJ KULTURNÍHO DĚDICTVÍ ČR

The Association for the Conservation and Development of the Cultural Heritage in the Czech Republic

Karolíny Světlé 5, 110 00 Praha 1, Tel.: +420 371 595 624; GSM: +420 777 183 077, +420 737 939 104, +420 736 181 289

[prezidium@asorkd.cz](mailto:prezidium@asorkd.cz); [www.asorkd.cz](http://www.asorkd.cz); [www.zachrante-lazne-kyselka.cz/](http://www.zachrante-lazne-kyselka.cz/)

### PAMÁTKOVÝ ZÁKON A DEVELOPMENT

Občanské iniciativy a památková péče

**Příspěvek do panelové diskuse Stavebního fóra – 31. 5. 2018  
v hotelu Adria, Václavské náměstí 26**



*Občanské iniciativy protestují proti „Maršmelounu“*

V Praze i v jiných městech vzniká stále víc občanských iniciativ, které hájí své město před změnami, které by změnily jeho tvář. Členy těchto spolků jsou laici i odborná veřejnost, pracovníci památkové péče, zastupitelé. Převažují mírně lidé vysokoškolsky vzdělaní všech profesí.

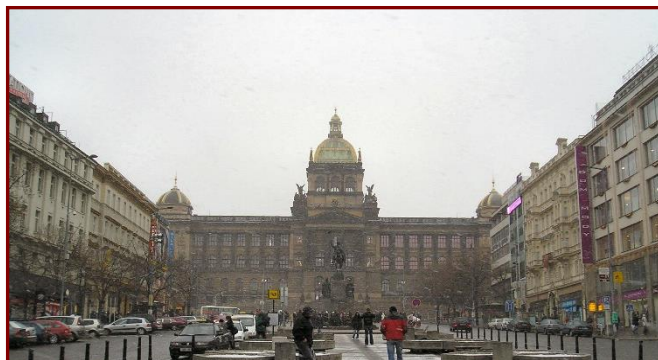
Pozoruhodné je, že předmětem protestů jsou projekty schválené orgány památkové péče. Ta pohotově na protesty občanských aktivistů odpovídá: laici nerozumějí moderní architektuře, staromilci se brání jakékoli změně a podobně. Při bližším pohledu na střet mezi zástupci památkové péče a veřejností zjistíme, že tak jednoduché to není.

Nejde o odmítání moderní architektury ze zásady. Vysvětlí to srovnání nejznámějších případů přijaté i odmítané architektury.

Na Václavském náměstí byl v r. 2002 přijat bez protestů palác Euro, jemuž nikdo neupřel příslušnost k soudobé architektuře. Po nešťastné demolici Kozákova domu má proluku zaplnit Květinový dům. Oba projekty mají mnoho společného: celoskleněnou fasádu, podobný akcent na nároží, liší se měřítkem. Přesto jsou přijímány zcela rozdílně.

Palác EURO ukončuje Václavské náměstí na Můstku, květinový dům má vstoupit do prostoru horního náměstí. Dolní část náměstí je živý bulvár s proměnlivou siluetou a koexistencí různých stylů – palác Euro charakter tohoto prostředí nezměnil.

Jiná situace je v horní části náměstí. Postupným uplatňováním regulativu architekta Josefa Hlávky se zde vytvořil monumentální klidný prostor podporující dominantní postavení Muzea. Význam zklidnění siluety i architektury fasád dokumentuje srovnání stavu z počátku 20. století a ze současnosti:

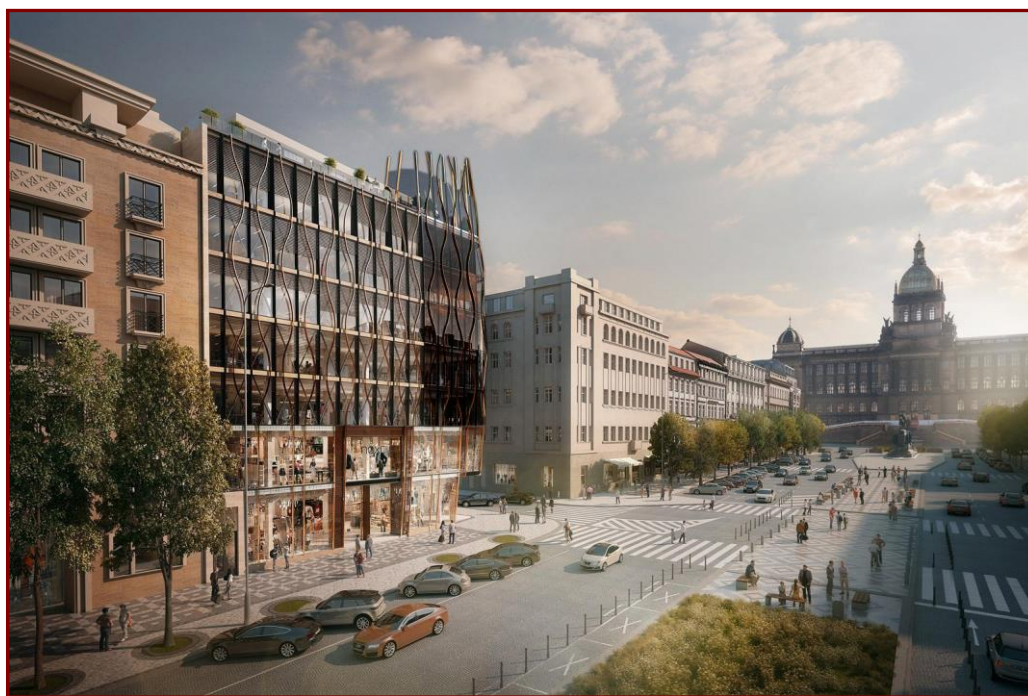


Ještě na počátku 20. století živá silueta zástavby s akcenty kupolí těsně u Muzea oslabovala jeho dominantní funkci. Museum nezvládalo celý protáhlý prostor, přerušovalo pouze městskou třídu, která skutečné náměstí nevytvářela.

Zklidnění fasád a siluety vytvořilo kolem sousoší současný monumentální a doslova kultovní prostor, zasažený historií, v současnosti dějiště manifestací. Vzniklo náměstí metropole.

Lidé, kteří protestovali proti demolici Kozákova domu a kterým se nelíbí nový návrh, tak složitý výklad nepotřebují. Uvědomují si, že Kozákův dům patřil na své místo, a proto ho hájili a jeho ztrátu těžce nesou. Neomylně cítí, že Květinový dům se na své místo nehodí.

Vizualizace „Květinového domu“ ukazuje, že skleněná novostavba poškozuje nevhodným akcentem na nároží dominantní postavení Muzea i monumentalitu celého prostoru. Proto se lidem nelíbí.



*Vizualizace návrhu „květinového domu“. Z obrázků je patrné porušení integrity prostoru.*

Podobná je situace kolem „Maršmelounu“. Z odborného hlediska tu došlo k porušení mnoha dosud vnímaných zásad památkové ochrany. Jejich výčet je součástí našeho urbanistického rozboru místa. Lidé ho pro své protesty nepotřebují. Neodmítají novostavbu kvůli růžové a šedé barvě bonbonů. Pro ně se tam jednoduše nehodí. Je moc velký. Obrovská plochá střecha poškodí panorama střešní krajiny.



*Vizualizace bytového domu U Milosrdných z dokumentace k územnímu řízení.*

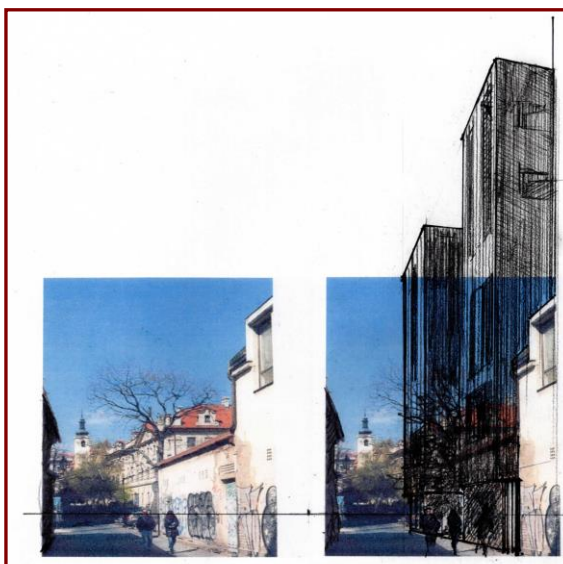


*Sv. František v areálu kláštera sv. Anežky – fasáda Maršmelounu převyšuje fasádu kostela o 5,6 m.*

Projekt bytového domu byl schválen Magistrátem. Čtyřnásobný skokový nárůst původně schváleného objemu byl přijat jako autorský návrh, do kterého památková péče nemůže zasahovat. Autorský projekt není právně definovaný pojem. Památková inspekce shledala zdůvodnění nedostačným.

**Právě závazné stanovisko magistrátu z 2013 odhaluje rozpor mezi památkovou péčí a veřejností – tzv. laiky.** Památková péče vnímá jednotlivé domy ve městě – i když jde o památkově chráněné území s plošnou ochranou – jako jednotlivé od okolí izolované artefakty – a to i v případě, že jde o bezprostřední sousedství s kulturními památkami. V praxi památkové péče plošná ochrana území nefunguje, zákon se o ní zmiňuje, ale nevykládá její obsah. **Tzv. laici si, na rozdíl od některých pracovníků památkové péče i kritiků současné architektury, zachovali přirozené vnímání svého prostředí – v prostorových celcích.** Vědí ve svém městě, ve které ulici, na kterém náměstí právě jsou, aniž by se soustředili na fasády jednotlivých domů. Vnímají prostorové celky, kontext zástavby s prostředím i jeho porušení.

Stávající stav ulice U Milosrdných proti Obecnímu domu a zákres hmoty maršmelounu, který **převyšuje přiléhající barokní zástavbu o 12,5m:**



*Barokní zástavba v ul. U Milosrdných sousedí těsně s „Maršmelounem“*

Zákony vizuálního vnímání objevil Kant v 18. stol. a potvrdil psychoanalytickými experimenty Gestaltismus v Německu ve 20. stol. Tato forma vnímání je nám přirozeně dána, nelze jí odvyknout. Vnímání v prostorových celcích je naší psychickou potřebou, nezbytností. Chybí-li prostorový celek (např. v zástavbě sídliště), po případě když je porušena jeho integrita zástavbou nerespektující prioritu prostoru, neorientujeme se. Lidé vyžadují kontext, řád. Porušení kontextu vnímají jako chaos. Město je jejich životní prostředí. Očekávají právem existenciální podporu, řád. Popíráním kontextu, priority prostoru, zbavujeme lidi orientace, důvěry ve vlastní smysly, možnosti ztotožňovat se s vlastním prostředím, prožitku „vím, kde jsem“.

Současný památkový zákon vznikl v době, kdy kontext byl samozřejmostí, nebylo potřeba ho hájit. Nebyly investiční tlaky na exploataci území. Bohužel, kontext, plošnou ochranu území nehájí ani návrh nového zákona, od kterého jsme očekávali, že se s novou situací přiměřeně vyrovná. Po pravdě nelze tvůrce nového textu tolik vinit. Nový zákon vzniká v době relativizace všech dosud uznávaných hodnot, v době plurality názorů bez hranic. Chybí názorový konsensus obecně, v názorech na umění, architekturu a kulturní hodnoty obzvláště. Nicméně – geneticky ukotvený způsob vnímání prostředí a priorita prostoru jako základ a hlavní hodnota historické zástavby nejsou konvence, názory – je to nezpochybnitelná součást skutečnosti kolem nás. Bez jejich ochrany ztratí naše města duši. Není důvod, proč by prioritu prostoru nemohla respektovat ta opravdu současná architektura, vytvářející humánní životní prostředí našich měst.

Priorita prostoru, základ urbanismu historických měst, není hodnotou historickou, ale nadčasovou. Psychoanalytické experimenty i vlastní zkušenosti každého z nás potvrzují, že je nám v památkových městech dobře. Jejich definované prostory mají sílu ovlivnit psychiku jednotlivce i chování společnosti. Jsou inspirací pro moderní urbanismus. Město potřebuje změnu a současnou architekturu, ale takovou, která bude jeho hodnoty dále rozvíjet a ne ničit.

Aby památková péče mohla splnit svrchovaně moderní požadavek zachovat v architektonickém dědictví to nejcennější – vazbu na vrozenou psychiku člověka, potřebuje zákon, který by jí pomohl zajistit plošnou ochranu chráněné zástavby, to znamená ochranu urbanistických prostorových hodnot. Bez něho nezajistíme jednotnou koncepci památkové péče a nezabráníme rakovině korupce. Musíme doufat, že se na základě společného jednání profesionálů v památkové péči, odborné veřejnosti, aktivistů z občanských sdružení, spoluprací se stavebním zákonem a zákonem o krajině i dalších souvisejících vědních disciplín, v neposlední řadě i zástupců investorů takového zákona dočkáme.

V Praze 27. 05. 2018

Ing. arch. Marie Švábová  
vicepresidentka ASORKD  
[www.asord.cz](http://www.asord.cz)