



ASORKD

ASOCIACE SDRUŽENÍ PRO OCHRANU A ROZVOJ KULTURNÍHO DĚDICTVÍ ČR The Association for the Conservation and Development of the Cultural Heritage in the Czech Republic

Karolíny Světlé 5, 110 00 Praha 1, Tel.: +420 371 595 624; GSM: +420 777 183 077, +420 737 939 104, +420 736 181 289
prezidium@asorkd.cz; www.asorkd.cz; www.zachrante-lazne-kyselka.cz/

VOJÁDRĚNÍ K NÁVRHU BYTOVÉHO DOMU – TZV. MARŠMELOUN – V ULICI U MILOSRDNÝCH V PRAZE 1

z hlediska jeho začlenění do území Pražské památkové rezervace (PPR)

Ministerstvo pro místního rozvoj vydalo v r. 2014 závažný dokument *Politika architektury a stavební kultury v ČR*. Tam (téma 3 – Začlenění staveb do prostředí) – je vytyčen

Cíl 3.1:

„Zajistit návaznost nových staveb na charakter a strukturu hodnotné stávající zástavby, respektovat a rozvíjet kulturní a stavební dědictví i hodnoty krajiny.“

Následující článek se pokusí posoudit návaznost návrhu bytového domu v ulici U Milosrdných na urbanistické hodnoty Pražské památkové rezervace. Charakteristika současného stavu bude konfrontována s hodnocením návrhu.

A – začlenění do panoramatu

B – začlenění do prostorů a struktury zástavby Haštalské čtvrti

C – prostorové (urbanistické) vztahy v nejbližším okolí

A – začlenění do panoramatu



Stav – V panoramatu pravého břehu Vltavy v Haštalské čtvrti stále ještě převládají šikmé střechy (sedlo, valba), jejichž měřítko je dáno historickými parcelami domů. Šikmé střechy pronikají měkce do prostoru hřebenem keramické krytiny – působí ve srovnání se střechami plochými odlehčeně.

Návrh – *Plochá střecha návrhu novostavby překrývá 8(!) historických parcel a převyšuje výrazně své okolí. Svými rozměry se vymyká z měřítka celé Petrské čtvrti, působí v panoramatu Starého a Nového města chaos, porušuje jeho identitu.*

B – začlenění do prostorů a struktury zástavby Haštalské čtvrti

Stav – Současná zástavba Haštalské čtvrti je poněkud heterogenní. Jednotčím prvkem a zároveň nositelem její identity je její historická komunikační síť – ulice a uličky tradují do současnosti cesty vesnic, které zde byly před výstavbou kláštera sv. Anežky České. Jsou charakteristickou hodnotou Haštalské (i Petrské čtvrti). Řadová zástavba tu stále sleduje historickou stopu, její architektura převážně ještě ctí prioritu prostoru – nejsou v ní objekty, které by potlačovaly svým měřítkem nebo barevností ty ostatní.

Návrh – *S až brutální svévolí vstupuje do tohoto řádu návrh novostavby – předimenzovaný solitér, který by potřeboval jiné prostředí, více okolního prostoru. Tlačí se těsně na drobnou řadovou barokní zástavbu vymezující areál kláštera sv. Anežky. Znaky solitéru, který ignoruje své prostředí, jsou zdůrazněny osovým čestným dvorem v uliční fasádě – v půdoryse jakýsi zámeček bez příslušného parku. Přerušuje kontinuitu obestavení historické stopy ulice, která je pro historická města charakteristická. Stejně jako v panoramatu plochá střecha, tak i v horizontu chodce procházejícího Haštalskou čtvrtí, znamená předimenzovaný blok doslova šok – obzvláště ze směru od severozápadního nároží Obecního dvora: převýšení nad korunní římsou těsně přiléhající řadové barokní fasády je **12,5 m(!)**. Takové převýšení objektem, který nemá v prostorových vztazích dominantní postavení, ruší integritu prostředí: podobně jako v panoramatu, i uvnitř městské struktury, vytváří chaos. Neméně závažná je i disharmonie měřítka architektonického členění novostavby a obou historických areálů – brutálními antropomorfními prvky novostavby doslova drtí jemné kružby gotických oken i profilaci kultivované barokní fasády. Šklebící se masky bohužel nemají sílu odstranit tíhu jednolitého bloku – jak se snaží přesvědčit autorská zpráva. Nesmyslné spojování strašidelných masek fasády s drobnou spojkou, nazvanou bez jakéhokoli historického důvodu ve zcela nedávné době na počest J. Foglara Vě Stínadlech, snaha o zhmotnění Golema (vysvětlení autora) je trapnou dehonestací autentické historické památky z počátků našich dějin, vytvářením falešné symboliky. Je nutné připomenout, že klášter sv. Anežky České je nejstarší dochovaným gotickým areálem u nás – znehodnocení předimenzovanou utilitární stavbou je skutečným barbarstvím, které ničí úsilí generací architektů a kunsthistoriků o jeho zachování.*

Ze zkušenosti všichni víme, že pokud plochá střecha převyšuje okapní (korunní) římsy nebo dokonce hřebeny a jehlany sousedních střech, působí v panoramatu i z horizontu chodce v ulici doslova destruktivně. *Návrh novostavby převyšuje korunní římsu řadové barokní zástavby v ul. U Milosrdných v těsné blízkosti cca o **12,5 m** (jak již bylo napsáno výše), korunní římsu sousedního špitálu v ul. Kozí o **3,65 m**, korunní římsy kostelů sv. Františka a Salvátora v areálu sv. Anežky české o **5,65 m**. Velký kontrast v objemu i výškách, pokud nejde o stavbu v dominantním postavení, rozbíjí urbanitu svého prostředí. Nejedná se zde o vítanou svěží rozmanitost, ale o chaos známý ze zástavby v nestabilních periferiích.*

C – prostorové (urbanistické) vztahy v nejbližším okolí

Stav – Bytový dům je umístěn mezi dva klášterní areály – sv. Anežky České (NKP) a sv. Šimona a Judy Tadeáše (KP), které mají nárok na urbanistické postavení přiměřené svému významu.

Návrh *Jak je patrné ze schématu výšek na níže uvedeném obrázku, novostavba by obě místní dominanty svým objemem degradovala. Přehodnotila by zcela dosavadní urbanistické vztahy, o odpovídajícím měřítku nemůže být řeč. Kromě vztahů v prostorové kompozici historického souboru staveb je tu ještě neméně závažná degradace v rovině symbolické: *spirituální náplň obou klášterů a symbol přemyslovské státnosti potlačuje předimenzovaný utilitární bytový dům postavený za účelem**

soukromého zisku.

Benátská charta (1964), jejímž je ČR signatářem, v čl. 1.6. uvádí: Konzervace památky v sobě zahrnuje uchování jejího prostředí v odpovídajícím měřítku. Pokud tradiční prostředí existuje, je nutné ho udržet. Každou novostavbu, demolicí či úpravu, která by změnila vztahy objemů a barev, je třeba zamítnout.

ZÁVĚR

Začlenění novostavby bytového domu v panoramatu PPR, ve struktuře lokality i ve své bezprostředním okolí nelze charakterizovat jako přijatelné – naopak lze mluvit o hrubém barbarství. Ve všech posuzovaných rovinách mění identitu urbanistického celku, do kterého náleží, nepříznivým způsobem: porušuje historickou stopu, parcelaci a tím i měřítko struktury svého okolí, degraduje prostorové i významové dominanty, symbolickou hodnotu místa. Porušuje základní předpoklady

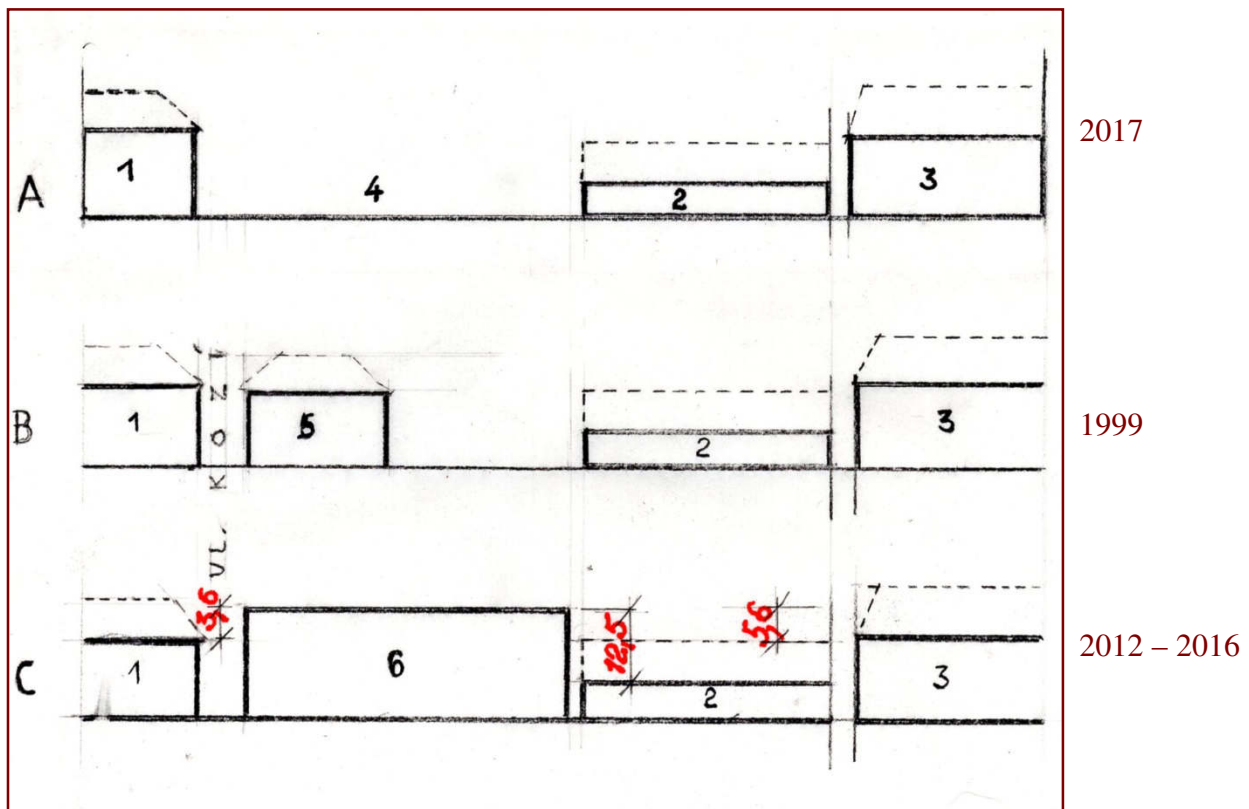


ochrany urbanistických hodnot PPR, pro které - rovným dílem s kulturními památkami - bylo historické centrum Prahy zapsáno do seznamu mezinárodního kulturního dědictví. Příčinou je především **neúměrný objem, porušení stávajícího měřítka.**

Je velmi zajímavé, jak probíhal **Vývoj objemu návrhu bytového domu od r. 1999 do závazného stanoviska MHMP v r. 2016.**

Na schematickém vyobrazení rozvinutých pohledů na severní stranu zástavby ul. U Milosrdných jsou fasády vyznačeny silnou čarou, střechy čárkovaně. Důvodem je to, že šikmé střechy z horizontu chodce v malém odstupu úzkých ulic vůbec nevidíme – výškové rozdíly domů v zástavbě vnímáme jako rozdíly výšek fasád – jejich podokapních říms.

Na obrázku **B** a **C** na další straně je patrné, že není možné považovat z vizuálního hlediska za stejně vysoké objekty 5 a 6, z nichž 5 dosahuje téže výšky hřebenem střechy a 6 plochou celé střechy. Tento trik používá památková péče ve snaze vyhovět nárokům investora na větší objem stavby často: schválenou výšku hřebene nahradí plochou střechou ve stejné úrovni a změnu neprojednává – výška je přece dodržena.



A – současný stav; **B** – návrh bytového domu schválený v r. 1999; **C** – návrh schválený magistrátem v r 2012 – 2016

1 – barokní špitál kláštera sv. Šimona a Judy Tadeáše – kulturní památka

2 – barokní řadová zástavba v ul. U Milosrdných

3 – kostely sv. Františka a Salvátora v areálu kláštera sv. Anežky České – národní kulturní památka

4 – současné parkoviště na křížení ul. U Milosrdných a Kozí

5 – návrh bytového domu s chválený NPÚ v r. 1999: zastavěná plocha $21 \times 12 = 252 \text{ m}^2$

6 – návrh schválený v r. 2012 – 2016 – zastavěná plocha **1000,9 m²**.

Skokový několikanásobný nárůst zastavěné plochy a objemu návrhu byl umožněn i podivným převedením památkově chráněné parcely č. 9010/2 za nejasných okolností z majetku kláštera sv. Anežky České na Magistrát(?). Z hlediska ochrany PPR argumentoval Magistrát v závazném vyjádření k návrhu bytového domu tím, že investor předložil nový autorský projekt, do kterého nelze zasahovat, aby nebyla poškozena jeho kvalita. Na str. 11 závazného vyjádření z r. 2016 se píše: „**MHMP OPP hodnotí novostavby v rámci památkově chráněného území jako jednotlivá autorská díla s konkrétními dopady na dotčené lokality města.**“ Tímto tvrzením OPP popírá základ identity historických měst – prioritu prostoru v jejich zástavbě. Priorita (dominantního postavení) prostoru znamená, že jednotlivé domy nejsou nezávislými solitéry, ale respektují svým architektonickým výrazem celý prostor ulice nebo náměstí. Každý z nich má osobitý architektonický výraz, ale nesnaží se potlačit neúměrnou velikostí, barvou své sousedy a respektuje měřítko, které určuje charakter místa, takže vnímáme celek náměstí, ulice dříve než jednotlivé fasády domů. Na tom je založena pověstná harmonie stylů z různých období, která je pro Prahu charakteristická. Harmonie slohových období nevznikla náhodou ani tím, že si lidé na nové domy prostě zvykli, jak se nám snaží někteří obhájci svévolného modernistického individualismu namluvit. Je výsledkem obecně vnímané dominance prostoru, který je vlastním smyslem výstavby měst. *Jestliže budeme každý nový dům ve městě považovat za individuální autorský projekt bez vztahu ke svému okolí, rezignujeme na ochranu existujících kulturních a historických hodnot a každý si může postavit, co kde chce. Všechny projekty jsou autorské, autorský projekt není nijak blíže specifikován v zákoně. Památková ochrana pak ztrácí smysl a památkové orgány důvod ke své existenci. Není to celé divné?*

Obrátili jsme se s žádostí o pomoc k Památkové inspekci Ministerstva kultury. Připustili, že při skokovém nárůstu hmoty návrhu k pochybení došlo – ale jen tím, že nebyl dostatečně zdůvodněn – připustili, že „autorský projekt“ zákon nezná. Památkové zřetele MK nehodnotí, pouze pochybení legislativní. Jak jinak – jak chránit začlenění do prostředí totiž nikdo u nás zatím neví, natož aby bylo něco takového v památkovém zákoně. Takže pokud úředník pochybí, nelze chybu legislativně definovat. Chybí totiž na to paragraf. Projektant nebo úředník tak zničí kus města – možná i celé. I když to všichni vidí, protestují, nedá se s tím v právním státě nic dělat. I když by pouhé přepracování projektu zamezilo nevratným ztrátám hodnot, které patří všem. Soukromé vlastnictví zákon chrání, kulturní hodnoty jsou veřejné statky, ty jsou bez zákonné ochrany vydány developerům.

CO S TÍM?

Praha: 19. 1. 2017

Ing. arch. Marie Švábová
vicepresidentka ASORKD
<http://www.asorkd.cz/>

